



# **Plano de Contingência da Infecção pelo Coronavírus SARS-CoV-2 (COVID-19)**

Alfândega da Fé

Março de 2020



## Liga dos Amigos do Centro de Saúde de Alfândega da Fé



## Liga dos Amigos do Centro de Saúde de Alfândega da Fé

### Índice

Nota Introdutória .....	4
Plano de Contingência.....	5
Identificação dos Efeitos que a infeção de colaborador(es) por SARS-CoV-2 pode causar na LACSAF .....	5
Preparação para fazer face a um possível caso de infeção por SARS-CoV-2 de colaborador(es) .....	5
Área de “isolamento” e o circuito até à mesma .....	5
Procedimentos específicos .....	6
Responsabilidades .....	7
Contactos e Identificação de serviços e profissionais de saúde .....	7
Disponibilização de equipamentos e produtos.....	8
Informação e Formação dos colaboradores .....	8
Diligências a efetuar na presença de trabalhador(es) suspeito(s) de infeção por SARS-CoV-2 na LACSAF .....	8
ANEXOS.....	9



## Liga dos Amigos do Centro de Saúde de Alfândega da Fé

### Nota Introdutória

Os Coronavírus são uma família de vírus conhecidos por causar doença no ser humano. A infeção pode ser semelhante a uma gripe comum ou apresentar-se como doença mais grave, como pneumonia. O novo coronavírus SARS-CoV-2 é o agente causal da COVID-19 que se transmite por contacto próximo com pessoas infetadas pelo vírus, ou superfícies e objetos contaminados, através de gotículas libertadas pelo nariz ou boca quando tossimos ou espirramos, que podem atingir diretamente a boca, nariz e olhos de quem estiver próximo. As gotículas podem depositar-se nos objetos ou superfícies que rodeiam a pessoa infetada. Por sua vez, outras pessoas podem infetar-se ao tocar nestes objetos ou superfícies e depois tocar nos olhos, nariz ou boca com as mãos.

Para gerir e dar resposta a um cenário de epidemia pelo novo coronavírus e seguindo orientações da Direção Geral da Saúde (DGS), a Liga dos Amigos do Centro de Saúde de Alfândega da Fé (LACSAF) desenvolve o presente documento que representa o Plano de Contingência da COVID-19 constituído por três tópicos basilares:

- Identificação dos efeitos que a infeção de trabalhador(es) por SARS-CoV-2 pode causar na LACSAF;
- Preparação para fazer face a um possível caso de infeção por SAR-CoV-2 de trabalhador(es) na LACSAF;
- Diligências a efetuar na presença de trabalhador(es) suspeito de infeção por SARS-CoV-2 na LACSAF.



## Liga dos Amigos do Centro de Saúde de Alfândega da Fé

### Plano de Contingência

#### Identificação dos Efeitos que a infeção de colaborador(es) por SARS-CoV-2 pode causar na LACSAF

A LACSAF é uma IPSS que visa prestar apoio social às famílias e pessoas mais vulneráveis no concelho de Alfândega da Fé e desenvolve projetos que promovem a igualdade entre homens e mulheres, a inserção formativa e profissional, o envelhecimento ativo e a saúde na comunidade. Desta forma, o contacto direto com a população vulnerável é constante (idosos e crianças).

Assim sendo, e uma vez que todos os colaboradores estão em contacto direto com a população (participantes), em caso de infeção de um ou mais colaboradores, todas as atividades desenvolvidas devem ser desativadas na sede da LACSAF no sentido de evitar a propagação da infeção.

Apenas atividades administrativas podem ser realizadas de forma alternativa, recorrendo ao teletrabalho e reuniões por videoconferência.

#### Preparação para fazer face a um possível caso de infeção por SARS-CoV-2 de colaborador(es)

##### Área de "isolamento" e o circuito até à mesma

A sala de isolamento será o gabinete de enfermagem uma vez que é provido de:

- Ventilação natural;
- Marquesa e cadeirão;
- Kit com água e alguns alimentos não perecíveis;
- Contentor de resíduos (com abertura não manual e saco de plástico);
- Solução antisséptica de base alcoólica (disponível à entrada e no interior do gabinete);
- Toalhetes de papel;
- Máscaras cirúrgicas;
- Luvas descartáveis;
- Termómetro.



## Liga dos Amigos do Centro de Saúde de Alfândega da Fé

Próximo deste gabinete encontra-se uma instalação sanitária equipada com doseador de sabão e toalhetes de papel que, em caso de “isolamento” de algum colaborador, será de uso exclusivo deste.

Quando um(a) colaborador(a) apresentar sintomas deve deslocar-se pelo corredor direito da sede da LACSAF até à sala de isolamento que se encontra ao fundo desse mesmo corredor, não passando por outros gabinetes, evitando o contacto com outros colaboradores.

Encontra-se em anexo a planta do edifício da LACSAF com o percurso para o gabinete de isolamento.

### Procedimentos específicos

#### *Processo de alerta de colaborador com sintomas (comunicação interna):*

Quando um(a) colaborador(a) identifique em si ou noutro(a) colaborador(a) sintomas compatíveis com a definição de caso suspeito de COVID-19, este deve:

- Dirigir-se à receção, comunicar à administrativa os seus sintomas;
- Encaminhar-se para o gabinete de isolamento, onde:
  - o Desinfeta as mãos à entrada;
  - o No interior, coloca a máscara cirúrgica e desinfeta novamente as mãos com a solução antisséptica de base alcoólica;
  - o Aguardar no interior do gabinete de isolamento.

Entretanto a administrativa procede à comunicação da situação à representante da LACSAF e aos restantes colaboradores e ao presidente, os quais devem proceder frequentemente a procedimentos de:

- **Higienização das mãos:** Lavar as mãos com água e sabão durante pelo menos 20 segundos (em caso de falta de sabão utilizar um desinfetante com pelo menos 70% álcool).
- **Etiqueta respiratória:** Evitar tossir ou espirrar para as mãos, tossir ou espirrar para o antebraço, manga ou lenço de papel; higienizar as mãos após o contacto com secreções respiratórias.



## Liga dos Amigos do Centro de Saúde de Alfândega da Fé

- **Colocação de máscara cirúrgica:** Higienizar as mãos antes de colocar a máscara e após a remoção da mesma.
- **Conduta social:** Modificar a forma de contacto entre trabalhadores e frequentadores da LACSAF, evitando o cumprimento físico entre pessoas, reuniões presenciais e postos de trabalho partilhados.

Encontra-se em anexo o fluxograma de situação de colaborador(a) com sintomas de COVID-19 na LACSAF.

### *Processo interno de registo de contactos com o Caso Suspeito:*

Atualmente todas as atividades desenvolvidas pela LACSAF carecem de folhas de registo de participante, as quais favorecem a identificação das pessoas, se eventualmente, existir um caso confirmado ou suspeito de COVID-19. Assim o processo interno de registos existente pode ser utilizado para este plano de contingência. No entanto encontra-se em anexo um fluxograma de monitorização dos contactos próximos entre colaboradores assintomáticos e um colaborador com COVID-19, o qual permite perceber se o colaborador assintomático é considerado caso suspeito ou não.

A partir da entrada em vigor deste plano de contingência, todos os gabinetes existentes na LACSAF assim como a receção irão ter um fluxograma de monitorização dos contactos próximos entre colaboradores assintomáticos e um colaborador com COVID-19.

### **Responsabilidades**

Todos os colaboradores devem reportar à representante da LACSAF uma situação de presença de sintomas compatíveis com a definição de caso possível de COVID-19. Quando é reportada uma situação esta deve ser comunicada pela representante ao presidente. Caso o(a) colaborador(a) apresente dificuldades de locomoção e necessite de acompanhamento este deve ser feito pela representante da LACSAF.

### **Contactos e Identificação de serviços e profissionais de saúde**

Encontram-se na receção da LACSAF todos os contactos disponíveis nomeadamente o do Serviço de Saúde no Trabalho responsável pela vigilância da saúde dos colaboradores da LACSAF.



## Liga dos Amigos do Centro de Saúde de Alfândega da Fé

### Disponibilização de equipamentos e produtos

Estão disponíveis estrategicamente dispensadores de solução antisséptica de base alcoólica na receção e no corredor esquerdo da LACSAF, na entrada do gabinete de isolamento e no seu interior, assim como informação dos procedimentos de higienização das mãos.

Existem máscaras cirúrgicas e luvas descartáveis para utilização do(a) colaborador(a) com sintomas e para quem, se necessário, lhe prestar assistência.

Em todas as instalações sanitárias existem dispensadores de toalhetes de papel e sabão. Quer no gabinete de isolamento quer na receção da LACSAF existem contentores de abertura não manual com saco plástico;

O(a) responsável de higienização deve fazê-la com luvas descartáveis e aplicar um detergente desengordurante, seguido de desinfetante. Em equipamentos que não são de uso único, como baldes e cabos, após a utilização estes devem ser devidamente limpos e desinfetados.

### Informação e Formação dos colaboradores

O plano de contingência será divulgado, em reunião, a todos os colaboradores, de forma a esclarece-los mediante informação sobre a COVID-19 e informa-los das medidas de prevenção que devem instruir de forma a evitar a ansiedade e o medo.

### Diligências a efetuar na presença de trabalhador(es) suspeito(s) de infeção por SARS-CoV-2 na LACSAF

A partir do momento em que existe um caso suspeito de COVID-19 é acionado de imediato o presente Plano de Contingência, confirmando a efetiva implementação dos procedimentos específicos acima descritos e mantendo a informação atualizada sobre a COVID-19.





**Liga dos Amigos do Centro de Saúde de Alfândega da Fé**

## **ANEXOS**

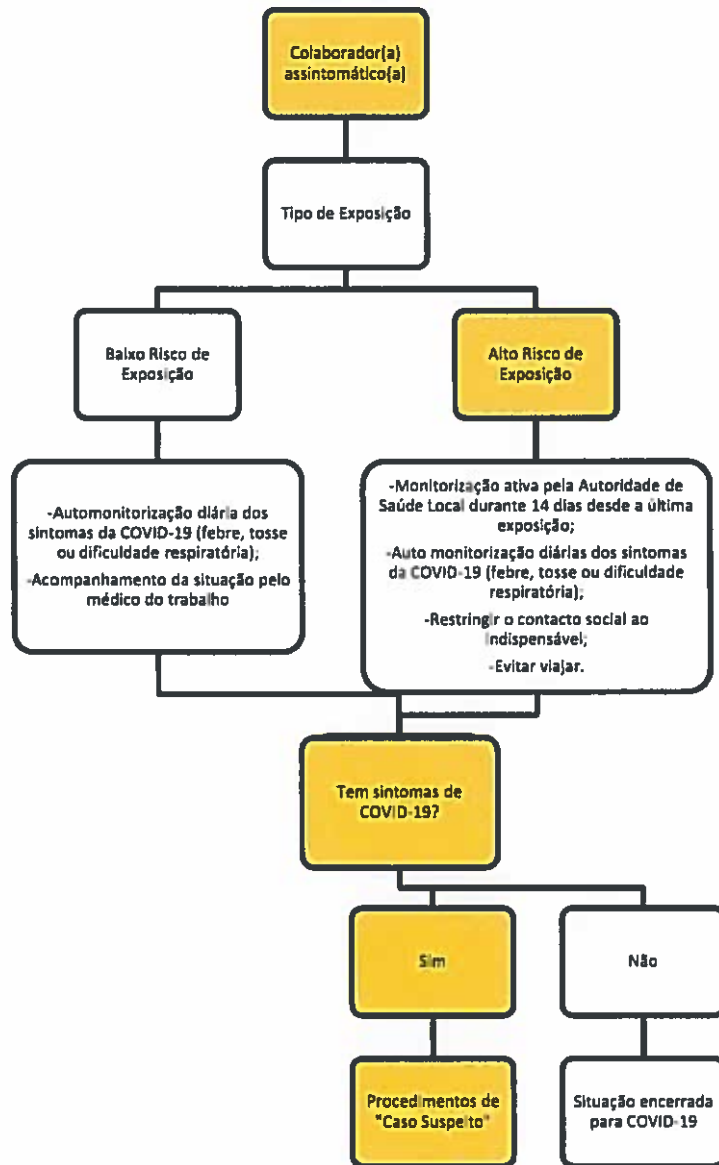


## FLUXOGRAMA DE SITUAÇÃO DE COLABORADOR(A) COM SINTOMAS DE COVID-19 NA LACSAF

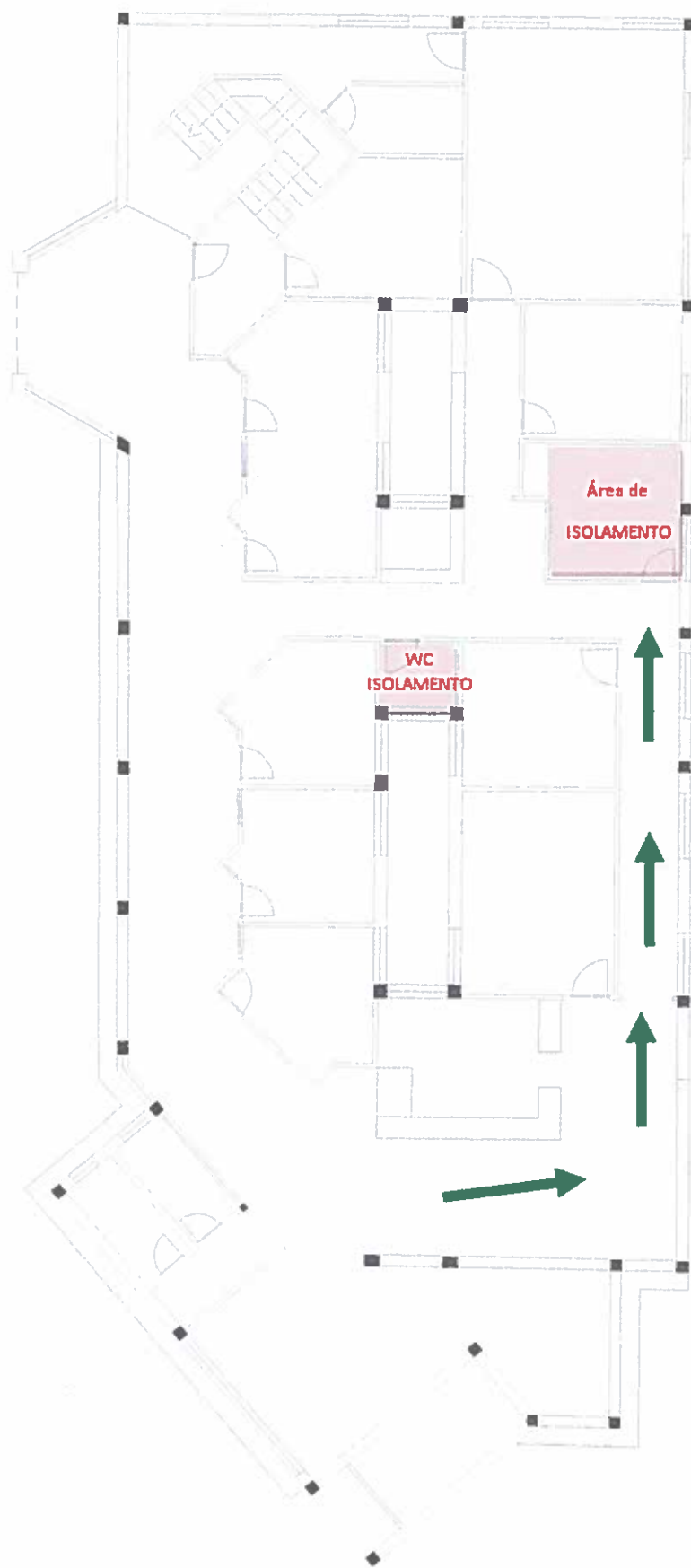




FLUXOGRAMA DE MONITORIZAÇÃO DOS CONTACTOS PRÓXIMOS (COLABORADORES ASSINTOMÁTICOS) DE UMA CASO CONFIRMADO DE COVID-19(COLABORADOR(A))







**Plano de Contingência COVID-19 | Planta**

